

Diabète et Champs ÉlectroMagnétiques: l'évidence.

Next-up organisation 07 07 2009

L'association entre une exposition aux rayonnements électromagnétiques artificiels Hautes et Basses Fréquences et l'évolution de l'état des diabétiques ou des sclérosés (SEP) est un fait acquis qui a été démontré sans équivoque dans de nombreuses études scientifiques [1] [2].

Cette corrélation est non seulement démontrée scientifiquement mais aussi très facilement par un constat que peut réaliser toute personne diabétique lors d'un séjour à partir de quelques minutes dans une zone irradiée, par comparatif de son taux de glycémie par rapport à un autre séjour dans une zone à faible rayonnement.

Ceux qui s'adonnent actuellement à le nier dans le registre dit de la "pseudo-science" sont simplement des adeptes du déni de science.

Jusqu'à récemment, les personnes souffrant Électro Hyper Sensibilité (EHS) ne trouvaient que peu de preuves médicales à l'appui de leurs hypothèses, ni les moyens de soulager leurs pathologies telles que fatigue chronique, dépression, douleurs physiques, insomnie et une foule d'autres problèmes de santé.

Le Dr Magda Havas professeur en sciences environnementales au Canada a dirigé plusieurs études qui ont non seulement mis en évidence le lien entre augmentation du diabète et l'exposition aux CEM, mais aussi l'impact d'appareils filtrants sur les installations électriques (Basses Fréquences) qui permettent d'atténuer les symptômes et de soulager les diabétiques.

"Nous pouvons prendre une personne qui est diabétique et la mettre dans un environnement pollué par les CEM avec des mesures de taux de sucre", at-elle indiqué une interview à Toronto magazine. "Si nous la mettons ensuite dans un environnement propre dans la demi-heure son niveau de sucre dans le sang est immuablement bien plus faible. **Exposer une personne aux CEM ou pas, elle devient un vrai baromètre.**"



Dr Magda Havas

Publication scientifique Informa Health Care: Magda Havas "[Electromagnetic Hypersensitivity: Biological Effects of Dirty Electricity with Emphasis on Diabetes and Multiple Sclerosis](#)"

On constate que le nombre de jeunes de moins de 10 ans qui souffrent de diabète de type 1 est en forte augmentation constante puisqu'il a doublé ces 15 dernières années. [RTL Sciences et Santé](#)

Officiellement les autorités sanitaires ignorent la cause de cette augmentation. Les facteurs génétiques jouent un rôle dans le cas de diabète type 1, mais également il ne fait aucun doute d'autres facteurs en sont responsables dont celui de l'environnement. Le diabète de type 1 ou insulino-dépendant est une maladie auto-immune due à une hyperactivité du système immunitaire.

Dans cette pathologie, les cellules du pancréas (cellules bêta des îlots de Langerhans) qui sécrètent l'insuline sont détruites, le corps ne peut alors plus contrôler le taux de sucre dans le sang, la glycémie, ce qui entraîne toute une série de dérèglements conduisant parfois à la mort lorsque l'hyperglycémie n'est pas traitée. Hors en amont l'exposition aux rayonnements artificiels HF micro-onde annihile la nuit une partie importante du mouvement ciliaire (*ndlr : dossier en cours*), ce qui appauvrit l'alimentation en glaires du pancréas et génère un "encrassement", malheureusement cette piste est peu ou pas étudiée par les scientifiques, pourquoi ?



Adolescente s'injectant une dose d'insuline

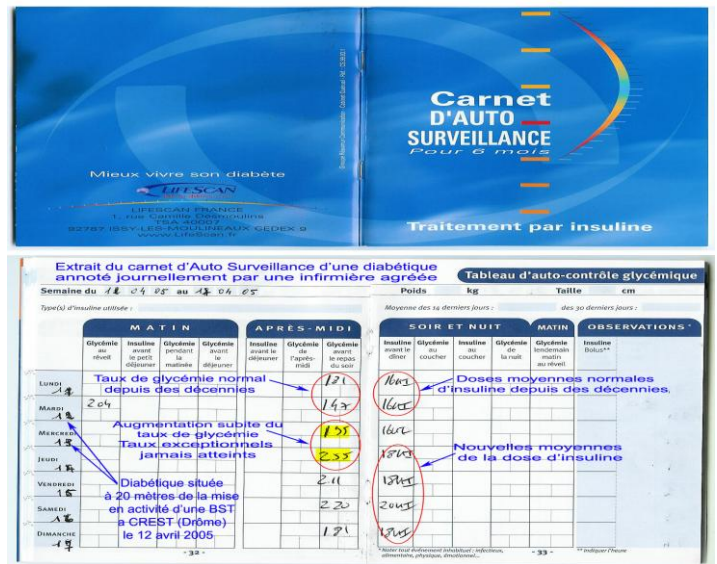
En conséquence, actuellement les causes de cette maladie ne sont pas clairement définies, les médecins supposent que des facteurs environnementaux puissent être à l'origine du déclenchement de la réaction auto-immune chez des personnes génétiquement sensibles. Le rôle des virus dans la pathogénie du diabète de type 1 a plusieurs fois été évoqué. Certains experts spéculent que des expositions répétées à différents virus provoquent petit à petit la destruction des cellules productrices d'insuline. Cette destruction passerait longtemps inaperçue puisqu'il faut que 90% d'entre elles soient détruites pour que le diabète se développe.

Plusieurs séries de tests sont en cours pour valider cette hypothèse tandis que d'autres scientifiques traquent les différents facteurs environnementaux qui pourraient affecter le système immunitaire de l'organisme et déclencher une réaction auto-immune. Il n'en reste pas moins que c'est une maladie lourde : son traitement nécessite souvent plusieurs piqûres d'insuline quotidiennes et sur le long terme la pathologie affecte différents organes comme les yeux, les nerfs, le cœur, etc ...

Concrètement par exemple tous les riverains d'antennes relais qui sont diabétiques peuvent facilement mettre en

en évidence les effets directs délétères d'une exposition aux irradiation Hautes Fréquences artificielles micro-ondes par rapport aux constatations de l'augmentation spectaculaire des relevés des niveaux de sucre dans la sang de leurs carnets d'Auto surveillance dont les relevés sont explicites dans les chiffres des valeurs de glycémie, ceci en fonction d'une exposition ou non aux irradiations. Il est donc aussi possible de déterminer la date exacte lorsqu'une personne diabétique est exposée aux irradiations.

En conclusion : L'effet d'une irradiation en CEM d'un personne diabétique est directement et immédiatement mesurable, la lecture du carnet d'auto surveillance est sans appel, en conséquence un diabétique soumis à un rayonnement artificiel HF micro-ondes doit augmenter fortement sa dose d'insuline.



CEM et la réalité du Carnet d'auto surveillance [ZOOM](#)

Conscient ou pas du problème l'opérateur SFR toujours à la recherche sans fin de nouveaux créneaux pour le business s'est immiscé de façon subtile dans une application du téléphone portable pour les diabétiques : [AFP "Association Française des Diabétiques rompt un partenariat avec SFR"](#) Dans un communiqué daté du 16 novembre 2006, Gérard Raymond, président de l'AFD (l'Association Française des Diabétiques) déclare : "Quand SFR nous a sollicité, nous avons considéré que nous étions partenaires. Très rapidement, on s'est aperçu que l'on servait de caution", (ndlr : idem que pour le Grenelle des antennes relais !) et pour qui "scientifiquement aucun résultat n'a été validé".

L'AFD rappelle que la démultiplication de l'expérimentation T+Diabète revêt un caractère médical. Et qu'en l'espèce, « ni l'AFD, ni SFR, ne peuvent en être acteurs sans tomber dans l'exercice illégal de la médecine. L'AFD refuse d'être associée à de tels amalgames », poursuit l'association. De son côté, SFR est revenu sur ses déclarations, le 28 novembre, en affirmant qu'il « soutient le pilote T+Diabète mais n'est en aucun cas décisionnaire sur la commercialisation du service. »

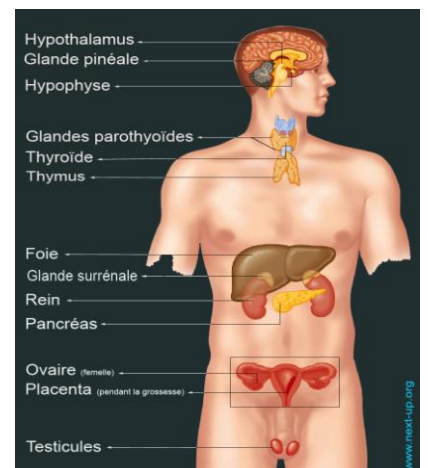


Plaque SFR à la Défense

Interférence des CEM artificiels avec le métabolisme humain. Il est important de comprendre que le corps humain qui est totalement bioélectromagnétique ne peut "fonctionner" normalement que lorsque certaines conditions sont remplies, la première de ces conditions est celle de vivre dans un environnement non toxique afin d'éliminer tant faire se peut la cause à effet. Quelque soit l'état du système immunitaire un environnement toxique (irradiations artificielles) est co-promoteur de son affaiblissement, si celui-ci est déjà en insuffisance (état de faiblesse) la totalité de l'organisme ne pourra plus fonctionner normalement, le système de régulation des glandes endocriniennes va être très perturbé.

Cela génère [le Syndrome des Micro-Ondes](#).

Le bon système immunitaire est ce qu'il y a de plus important pour la santé. Si celui-ci est affaibli il peut y avoir un ressenti d'une mauvaise santé, un risque aggravé de pathologies, même de mort.



[ZOOM](#)

Être en mauvaise santé n'est pas héréditaire, être en bonne santé n'est pas du au hasard : avoir une nouvelle dynamique, c'est prendre en charge sa santé, c'est aussi pour beaucoup modifier ou changer de mode de vie, pareillement pour son environnement en adoptant notamment des comportements simples contre la plus terrible des nouvelles pollutions environnementales issue des rayonnements artificiels micro-ondes. Cette action salutaire stimulera le système immunitaire naturellement et rapidement : en principe l'effet est perceptible presque immédiatement en un ou deux jours, d'où l'impérieuse nécessité de créations de Zones Blanches ou de Zones Refuges pour les personnes EHS qui ont un besoin vital pour se ressourcer ou simplement vivre, droit qui leur est actuellement dénié.

[1] Publications scientifiques Bioelectromagnetics ["An Extremely Low Frequency Magnetic Field Attenuates Insulin Secretion From the Insulinoma Cell Line, RIN-m"](#), voire directement à un contrôle de la régulation de la sécrétion d'insuline par rapport aux CEM :

[2] Biomed Expert : Bioelectromagnetics ["Exposure to extremely low frequency magnetic fields affects insulin-secreting cells"](#)

Et si les accidents inexplicables avaient une explication ?

Diabète, Sécurité Routière et Lignes HT

Le PK 64 de l'Autoroute A7



Autoroute A7 PK 64 zone accidentogène chronique :

passage successif de 4 lignes HT,

certaines automobilistes diabétiques "limites" n'y résistent pas !!

27 07 2007 Le conducteur était diabétique . . . résultat : [CLICK](#)